



**Ministère de l'Économie et des Finances
(Haïti)**

**Direction des Systèmes d'Information
(DSI/MEF)**



La DSI une avancée considérable dans le domaine de la Reforme des Finances Publiques Haïtienne

Qu'elles sont les Principales réalisations qui justifient cette avancée ??



Petit Rappel sur le Contexte de la Mise en Place de la DSI

- La Mise en place en 2013 du Plan Directeur Informatique du Ministère de l'Économie et des Finances (PDI)
- Parmi les Recommandations du PDI
 - Transformer l'Unité Informatique du MEF en Direction des Systèmes d'Information (DSI)
 - Elargir le Cadre de ces compétences
 - Faciliter la Mutualisation des Ressources Informatiques du Grand MEF
- La DSI a donc pris Naissance avec pour mission d'agir sur 3 Grands Axes :
 - Dans le domaine de l'Exploitation :
 - Restructurer le Réseau Informatique du MEF (le MAN/WAN)
 - Dans le Domaine du Développement
 - Mettre en place un Grand logiciel Intégré de Gestion des Ressources Financières de l'Etat le SIGFIP ou IFMIS
 - Dans le domaine de la Sécurité du Réseau Informatique
 - Appliquer les Recommandations du PSSI

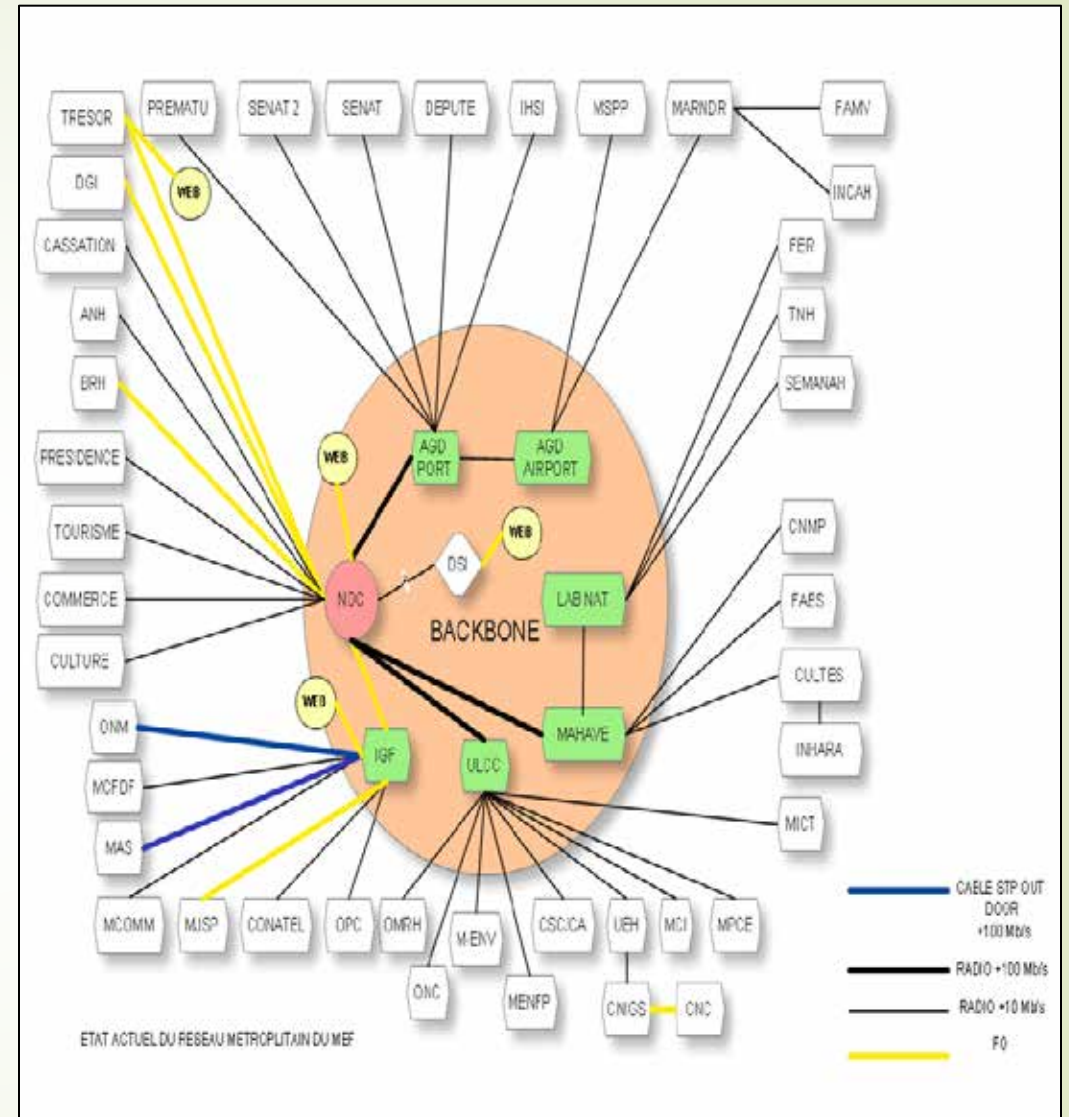


Le Réseau MAN/WAN

Le réseau métropolitain du MEF relie quatre DATA-CENTER dont :

- Un au local du NOC de la DSI;
- Un à la Direction Générale des Impôts (DGI);
- Un à l'Administration Générale des Douanes (AGD) ;
- Un à l'Institut Haïtien des Statistiques et de l'informatique(IHSI).

Le DATA-CENTER situé au NOC de la DSI est constitué de 35 serveurs, et héberge les systèmes d'information les plus sollicités à travers le réseau.





Configuration du MAN/WAN

La communication qui passe à travers le réseau WAN sert essentiellement à deux types d'application :

Le trafic des données des applications métier ;

le transfert des fichiers inter-sites. (Le trafic internet n'est pas concerné par le réseau WAN)

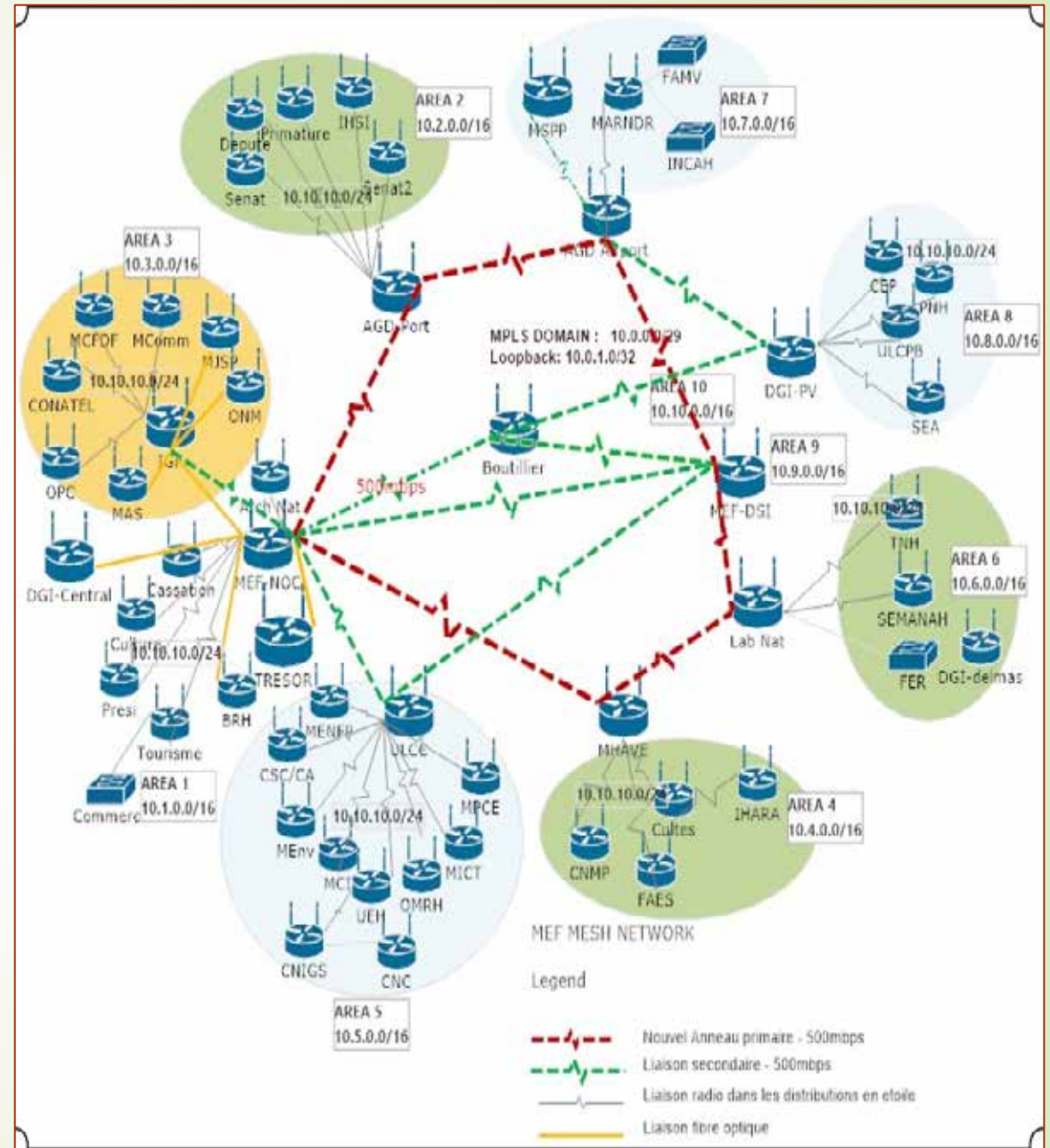
La VOIP (Voix sur IP).

Il a Fallu donc :

Augmenter la Bande Passante pour Améliorer la qualité de la liaison entre les différents sites.

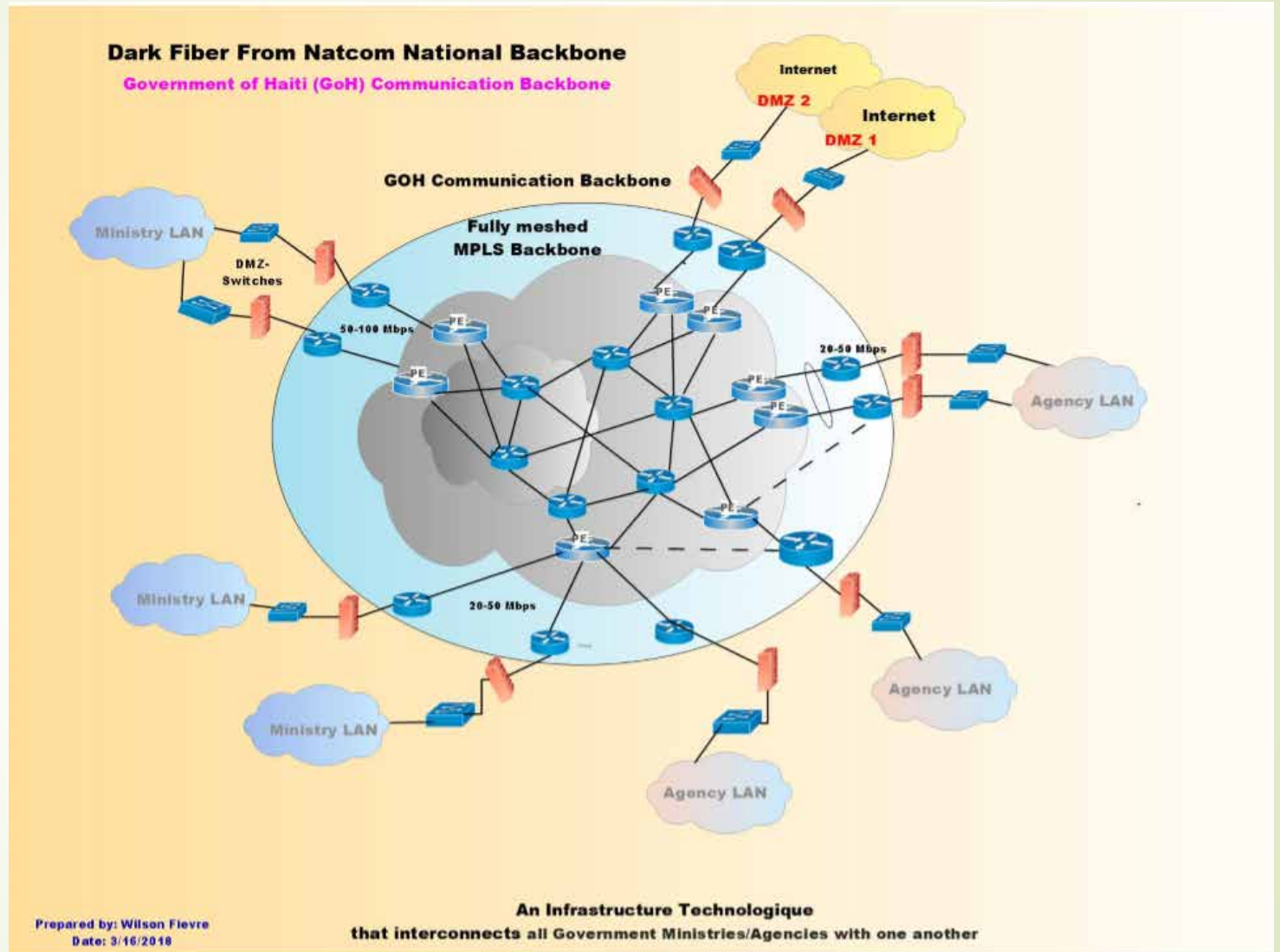
Renforcer l'Equipe Technique Capable d'Intervenir sur le Réseau

Améliorer la Performance du Data Center (Installation d'un Système de Virtualisation, d'une Solution de Sauvegarde et d'une Solution de Monitoring)



Alternative au Reseau MAN/WAN

- Le Reseau MAN/WAN etant essentiellement constitué de liaison Radio avec tous les aléas d'Interference et de perturbation due aux intemperies, il a fallu penser a une infrastructure plus fiable et plus robuste devant permettre de faciliter l'Interconnexion des Systemes d'Information du Grand,
- De ce fait l'Etat Haitien a pu faire aboutir des negociations et obtenir la signature d'un contrat avec la compagnie NATCOM pour la concession de 2 brins de Fibre Optique en vue de monter l'Intranet du Gouvernement. Le MEF a travers un protocole d'Accord avec les TPTC signataires du Contrat envisage de lancer la mise en œuvre de ce reseau dans le cadre de ses projets SIGFIP et SIGRH





Axe 2 : Domaine de
Développement des
Systèmes

Mise en Œuvre du Système Intégré de Gestion des Finances Publiques, le SIGFIP / IFMS

OBJECTIFS DE L'IFMIS

- De gérer de manière moderne, efficace et efficiente les ressources publiques haïtiennes;
- De protéger et sécuriser toutes les données financières et budgétaires provenant de toute l'administration publique Haïtienne;
- De doter Haïti d'un outil indispensable pour arriver à l'émergence en 2030;
- De faire d'Haïti, un des pays modèle dans le domaine de la gestion des finances publiques;
- Etc.



Les Préalables a la Mise en Place du SIGFIP

Le MEF a travers la DSI a entamé un ensemble d'initiative visant a préparer l'environnement a recevoir le grand Système Intégré de Gestion des Finances Publiques le SIGFIP

- Développement du portail d'échange de données & Automatisation des échanges inter-applicatifs
- Automatisation des transferts inter-systèmes entre la BRH et le Trésor
- Mise en place d'un GMAO
- Le Support au Paiement En ligne de la Déclaration définitive d'Impot (e-declaration)
- Doter le MEF d'un Systeme de messagerie Interne et rapatrier la gestion et l'Administration du domaine [mef.gouv,ht](http://mef.gouv.ht)
- Procéder a l'Assainissement de la Base de données de la Solde qui passe par une analyse approfondie de la l'Application SYSPAY (Systeme de Paiement des Fonctionnaires publiques Haitiens

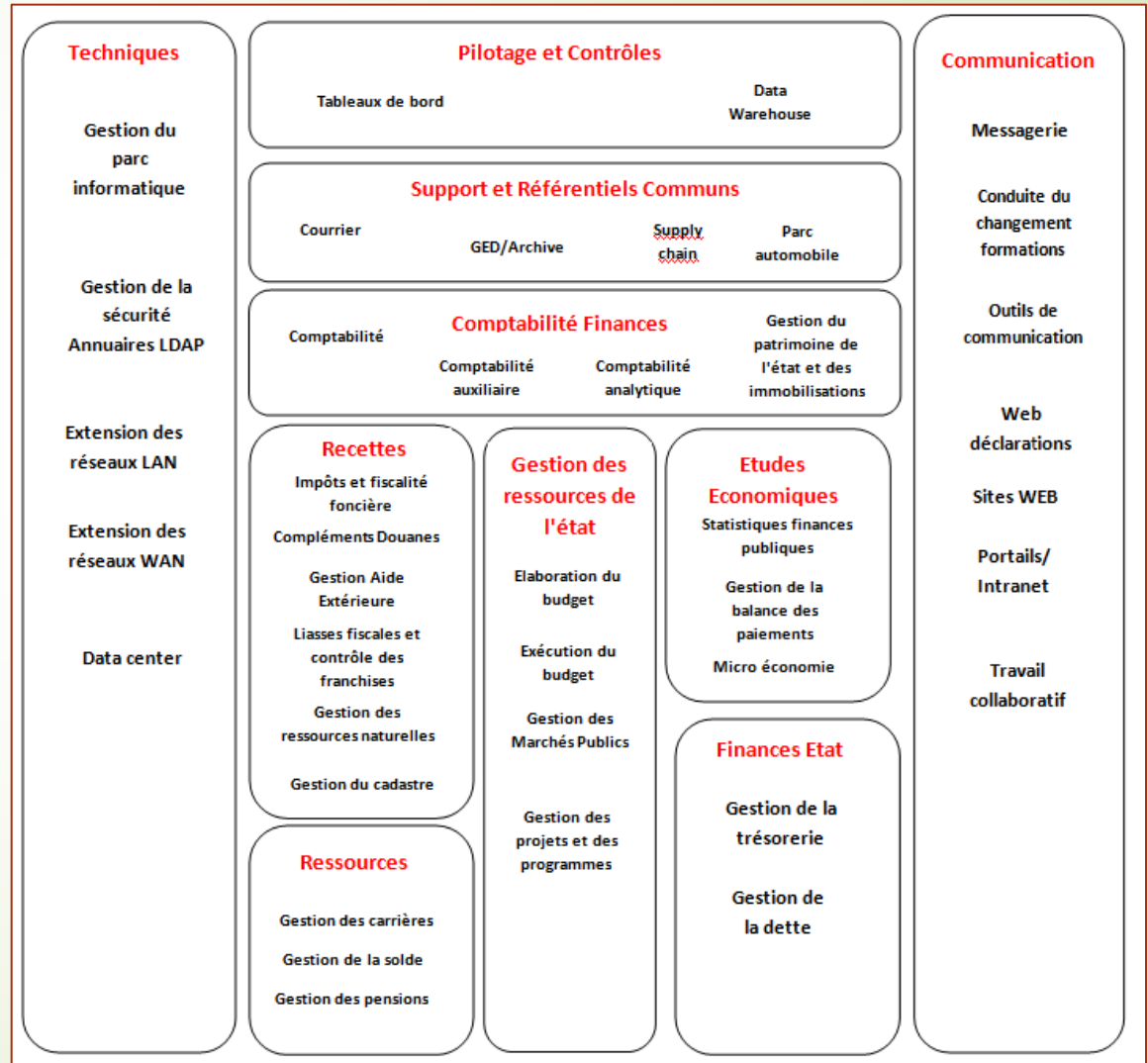
La plupart de ces initiatives sont soit achevées ou en cours d'achèvement et devraient finalisées au plus tard au 30 Septembre 2018



Axe 2 : Domaine de Développement des Systèmes

Mise en Œuvre du Système Intégré de Gestion des Finances Publiques, le SIGFIP / IFMS

Cartographie du Schéma Directeur Informatique





C'est Quoi le SIGFIP en fait

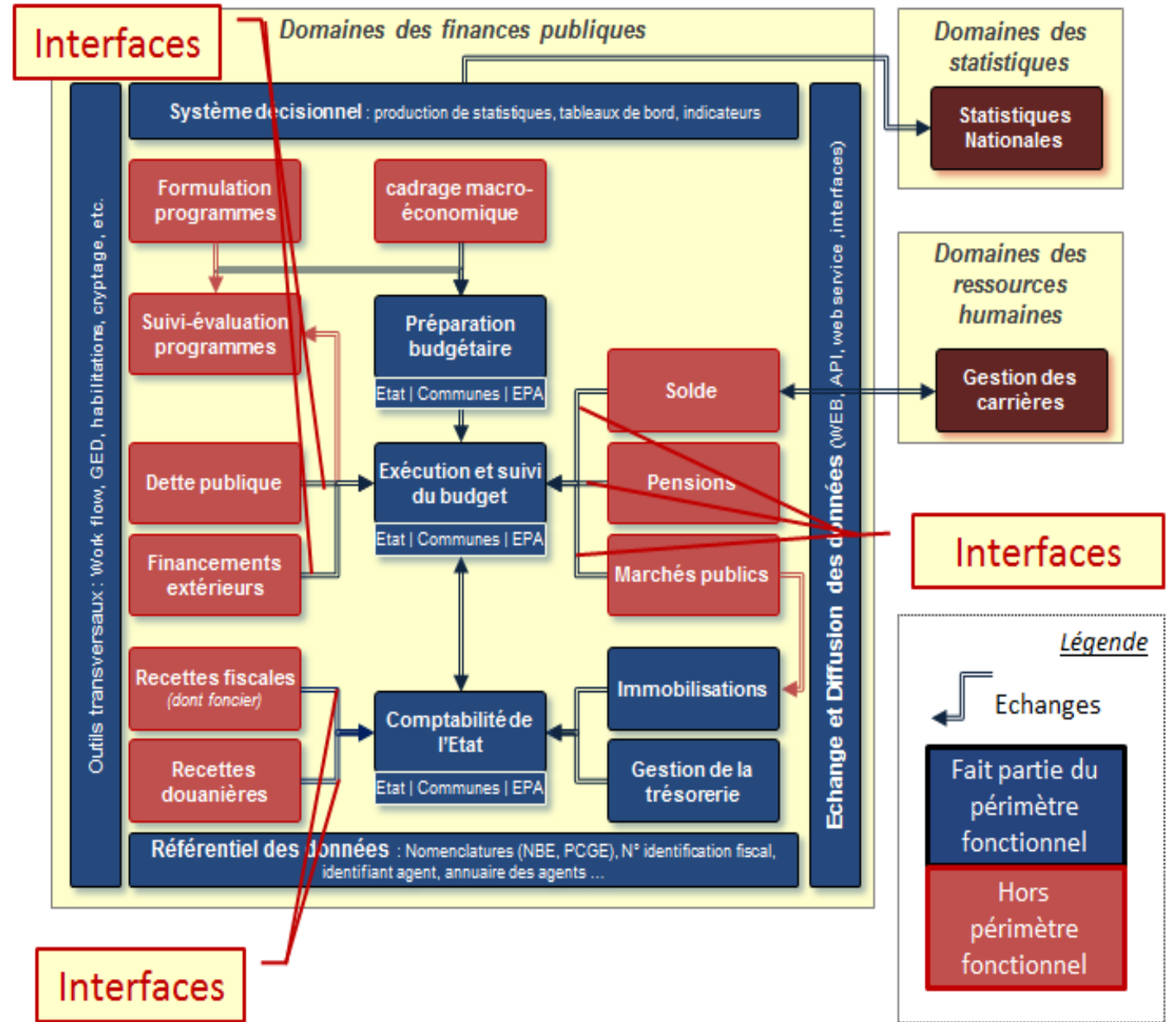
Quand on regarde la cartographie précédente on comprend très vite que le problème de l'intégration de toutes ces applications va être crucial

Intégration cela signifie répondre aux questions suivantes :

- Comment va-t-on échanger l'information entre tous les modules ?
- Comment va-t-on assurer la cohérence des informations?
- Comment va-t-on produire des rapports sans faire appel à des développements informatiques spécifiques?
- Comment va-t-on assurer une ergonomie cohérente entre les diverses applications ?
- Comment va-t-on assurer l'efficacité, l'efficience, la sécurité (pas de bugs)?
- Comment va-t-on assurer l'évolutivité du système?
- Etc.

La Réponse a ces questions n'est autre que l'IFMIS est sans aucun doute, le plus grand projet structurant de gestion des finances publiques du MEF pour les prochaines années

CONTENU DE L'IFMIS: INTERFACES





Etat d'Avancement du SIGFIP

1. La Mission de la Banque Mondiale a finalisée l'accord sur la Portée de la composante, Installation et Operationalisation du Systeme Integre de Gestion des Finances Publiques le SIGFIP
 2. Le Perimetre du Projet s'arrete aux processus métiers couvrant la préparation et l'exécution du budget de l'Etat, la gestion de la trésorerie, la gestion comptable et la production des états financiers de l'Etat aux processus métiers couvrant la préparation et l'exécution du budget de l'Etat, la gestion de la trésorerie, la gestion comptable et la production des états financiers de l'Etat
- Finalisation du DAO par l'équipe du MEF appuyée par les consultants, au plus tard en fin mars 2018 ;
 - Revue préalable et avis de non objection de la Banque sur le DAO qui requiert un avis conforme du Responsable Régional de Passation des Marchés de l'Amérique Latine et des Caraïbes, avant fin avril 2018 ;
 - Lancement de l'Appel d'Offres, au courant de mai 2018
 - L'Equipe de Projet a été mise en place avec un Chef de Projet nommé officiellement par le Ministre



Axe 3 : Domaine de Securisation du Reseau Informatique du MEF

Mise en Oeuvre du PSSI (Le Plan de Sécurité des Systemes d'Informations du MEF

- Créer le cadre organisationnel nécessaire pour la gouvernance, le management et le pilotage opérationnel de la SSI,
- Monter en niveau de compétence technique et managériale dans le domaine de la sécurité des SI (Formation, Recrutement),
- Mettre en place les règles de la nouvelle politique de sécurité des SI tout en veillant à standardiser et harmoniser les pratiques sécuritaires au niveau des différentes directions
- Réduire au maximum la multiplication des outils et solutions de sécurité déployées au niveau des directions du MEF,
- Définir et Mettre en place les processus transverse nécessaires à l'application des règles de la PSSI (gestion des accès, gestion des incidents, sécurité dans les projets de développement...) et les procédures qui en découlent,
- Mettre en place les processus de la continuité d'activité en cas de sinistre grave.



OBJECTIFS du PSSI

Qu'elles sont les Objectifs poursuivis dans le cadre de la mise en Oeuvre du Plan de Sécurité des Systèmes d'Information du MEF (PSSI)

- Réduire la surface d'attaque, en créant un réseau fermé du MEF (INTRANET) et en réduisant au maximum le nombre de point de connexion (idéalement un seul point) à Internet
- Mettre en place une architecture de sécurité intégrée pour l'ensemble du réseau du MEF
- Sécuriser les flux Internet et messagerie entrants et sortants en appliquant une politique de contrôle d'accès et de filtrage unique avec administration centralisée de la solution technique de sécurité mise en place
- Sécuriser la messagerie interne en :
 - s'assurant que les échanges d'emails entre toutes les directions du MEF se passent sur le réseau interne (WAN, LAN) du ministère.
 - interdisant l'accès aux systèmes de messagerie gratuits Webmail (gmail, hotmail, etc.)
- Permettre une gestion cohérente et efficace des postes de travail en intégrant l'ensemble des domaines à travers tout le MEF (organisation des domaines AD en arborescence hiérarchisée (forêt)) et en appliquant des politiques et des stratégies communes à l'ensemble des entités du MEF